



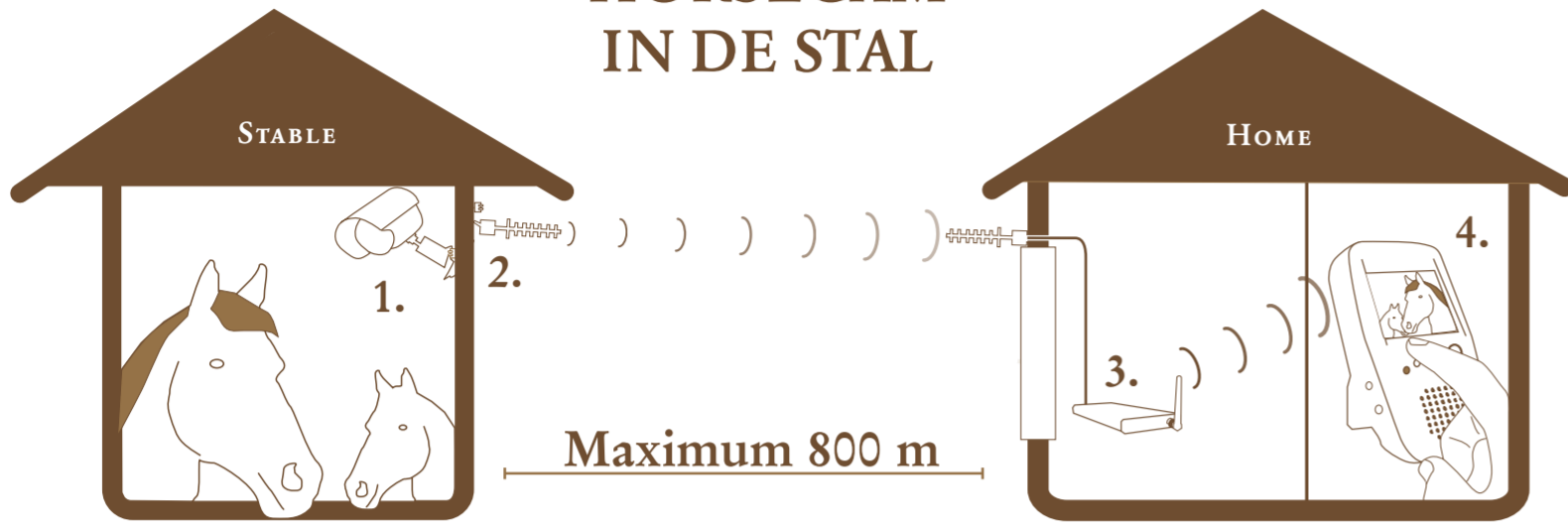
horseCam™

SAFETY FOR YOUR HORSE

QUICK INSTALL GUIDE -
IN DE STAL

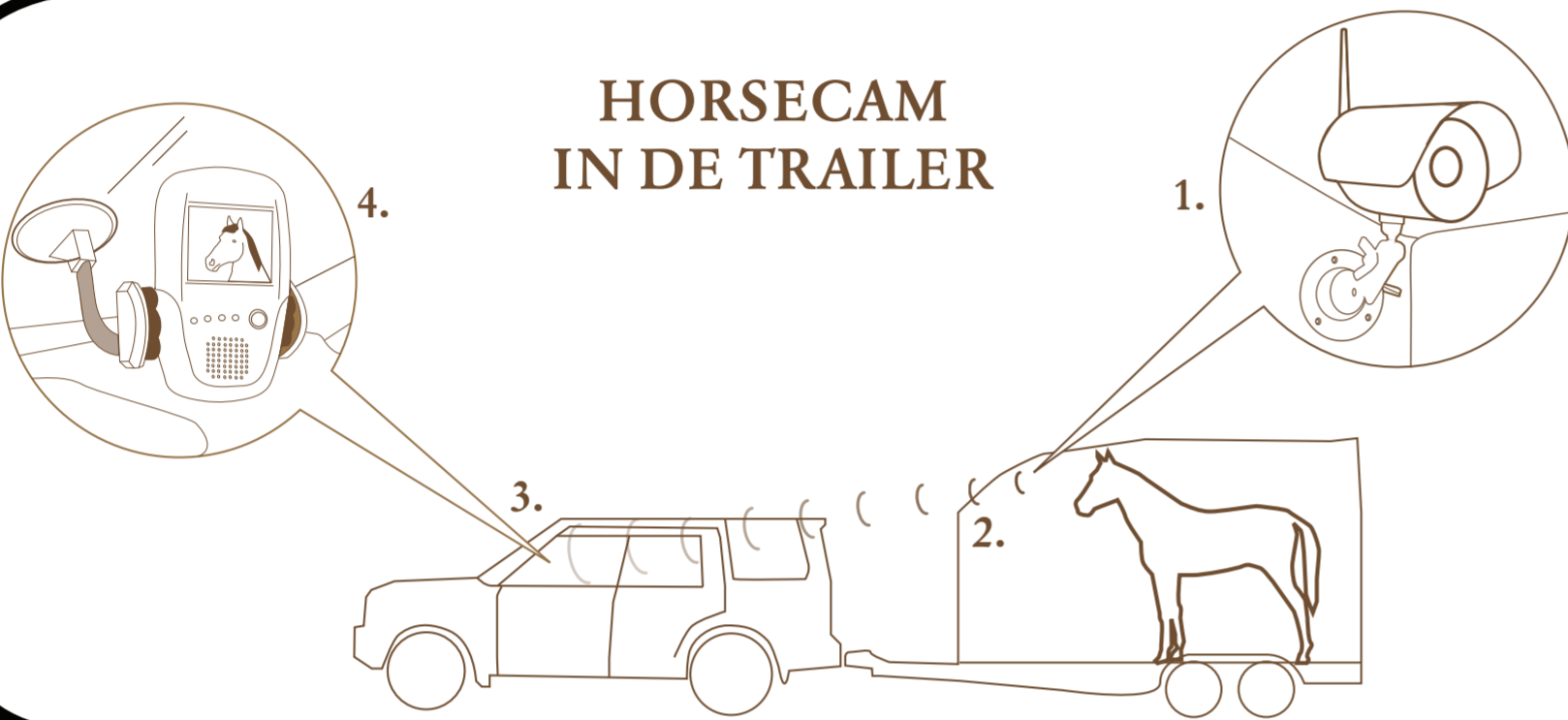
HOE HET WERKT

HORSECAM IN DE STAL



1. De camera filmt uw paard, het signaal wordt via de kabel naar de A300-antenne buiten de stal verzonden.
2. De A300-antenne op de stalmuur zendt het signaal naar de ontvangende A300-antenne.
3. De videoLink ontvangt het signaal van de ontvangende A300-antenne en zendt het in uw huis voor een betere beeldkwaliteit.
4. De draagbare LCD-monitor ontvangt het signaal draadloos van de videoLink en geeft u een comfortabel bewaking van uw paard in uw huis.

HORSECAM IN DE TRAILER



1. De camera geeft u de mogelijkheid een oog op uw paard te houden wanneer deze in de trailer is.
2. Verbindt de camera doormiddel van de 1,5 meter trailerkabel aan het plafondlicht of achterlicht.
3. De LCD-monitor werkt door de sigarettenaansteker adapter of de meegeleverde batterij te gebruiken.
4. Plaats de LCD-monitor houder in de auto door deze aan de voorruit of het ventilatiesysteem te bevestigen, zo kan u veilig uw paard bewaken.

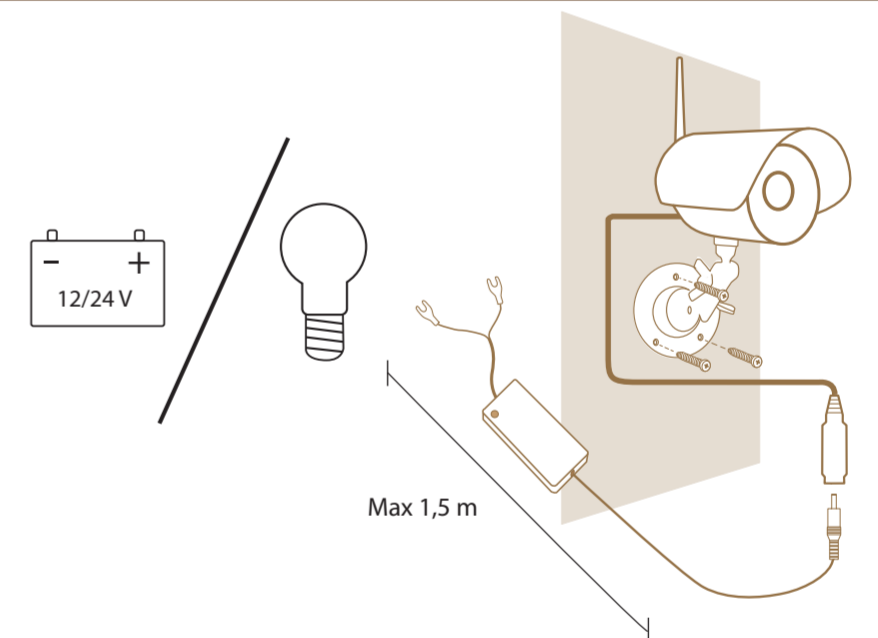
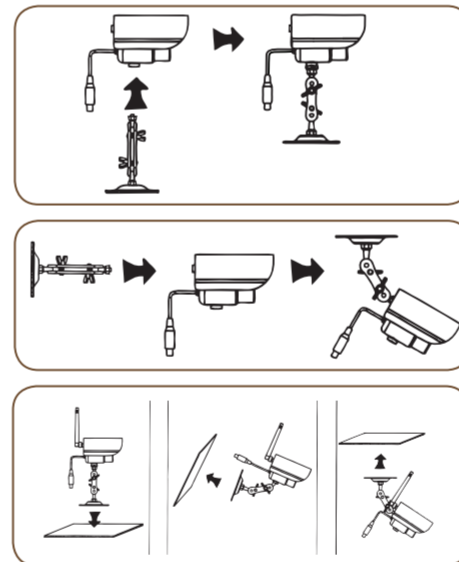
QUICK INSTALL GUIDE

IN DE TRAILER:

- 1** Verbind de zwarte antenne (2 dBi) met de camera. Installeer de extra draagconsole (823FOT) voor het best mogelijk zicht op uw paard en afhankelijk van waar u toegang heeft tot stroom in uw trailer. De camera wordt geleverd met een 1,5 meter trailerkabel (116TRA). Verbind de camerakop met de draagvoet.

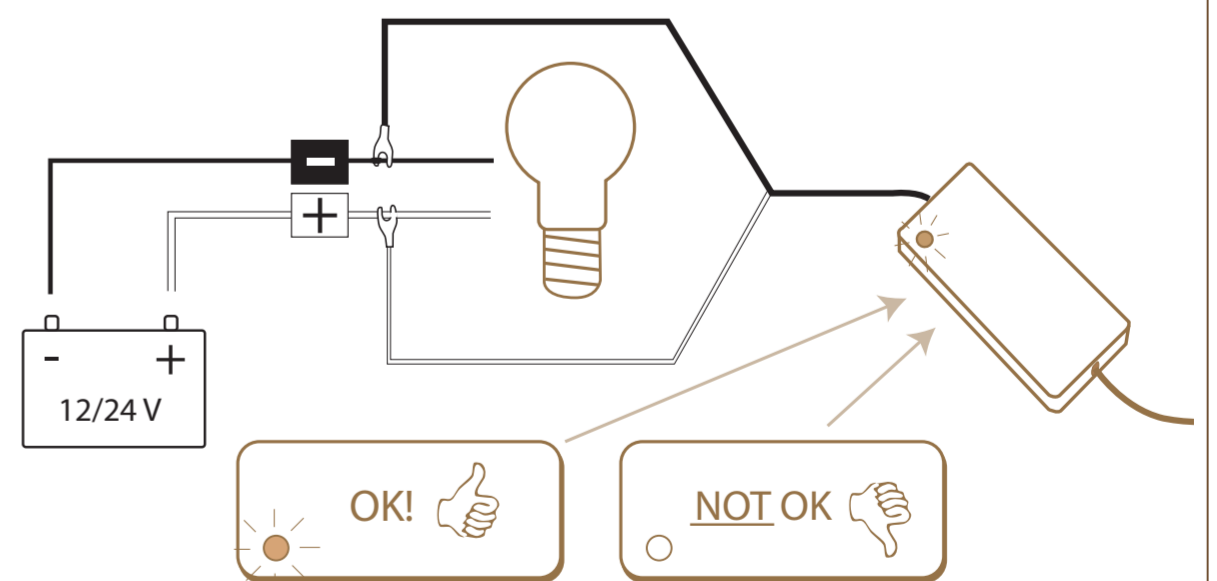
Let op! Gebruik altijd de LUDA trailerkabel (116TRA) wanneer de camera in de trailer wordt geïnstalleerd.

Mounting options:



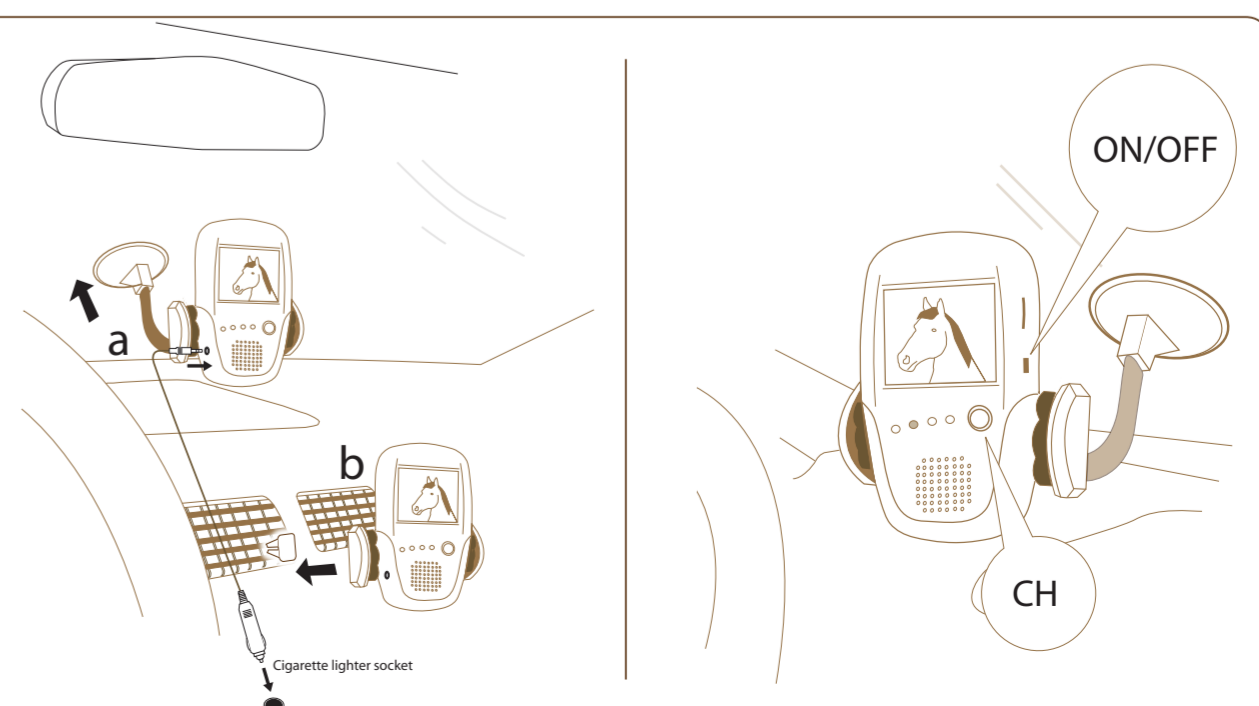
- 2** Koppel de trailer van de auto om er zeker van te zijn dat er geen elektriciteit is in de trailer. Verbind de hoefijzercontacten van de trailerkabel (116TRA) met een optionele elektriciteitsbron (meestal het achterlicht of het plafondlicht). Verbind de witgestreepte kabel met positief (+) en de zwarte kabel met negatief (-). Verbind het andere eind van de trailerkabel met de camera.

Koppel de trailer aan de auto, start de motor en zet de lichten aan om er zeker van te zijn dat er elektriciteit is in de trailer. Wanneer de kabels juist zijn aangesloten, zal de rode LED op de trailer kabeldoos gaan branden. Wanneer de kabels onjuist zijn aangesloten, zal de rode LED niet branden en krijgt de camera geen stroom.



- 3** Plaats de LCD-monitor op een goede locatie in de auto door gebruik te maken van de zuignap (a) of de ventilatiedrager (b). Verbind de LCD monitor met de sigarettenaansteker adapter (110CIG).

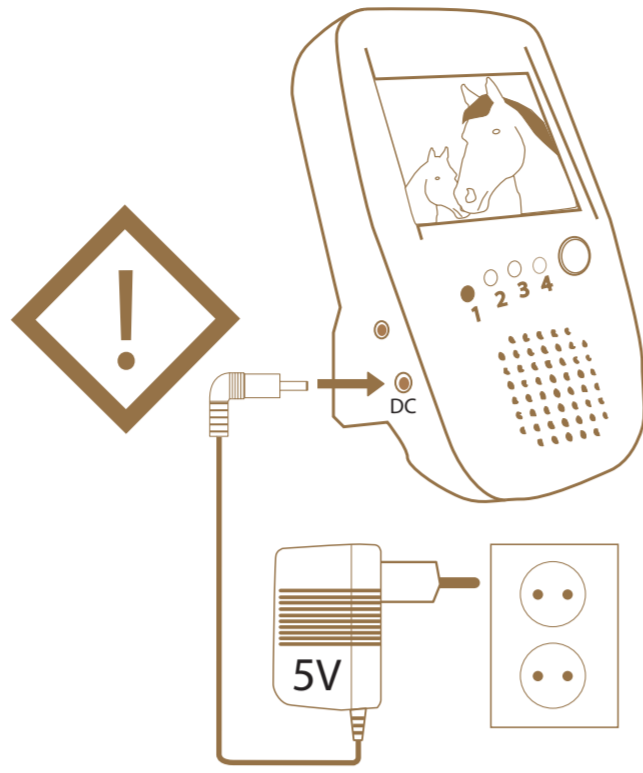
Start de motor en zet de LCD monitor aan. Kies het zelfde kanaal voor de LCD monitor als het kanaal waarop de camera zendt.



VOOR U BEGINT:

Plaats eerst een batterij in de LCD-monitor.
Verbind de adapter (5 Volt) met de LCD monitor en laadt de batterij 2 uur op.

Let op! Gebruik alleen de adapter met 5 Volt voor de LCD-monitor. Wees er altijd zeker van dat de adapter met de juiste voltage voor het product wordt gebruikt! Wanneer de verkeerde voltage wordt gebruikt kan de apparatuur worden beschadigd!



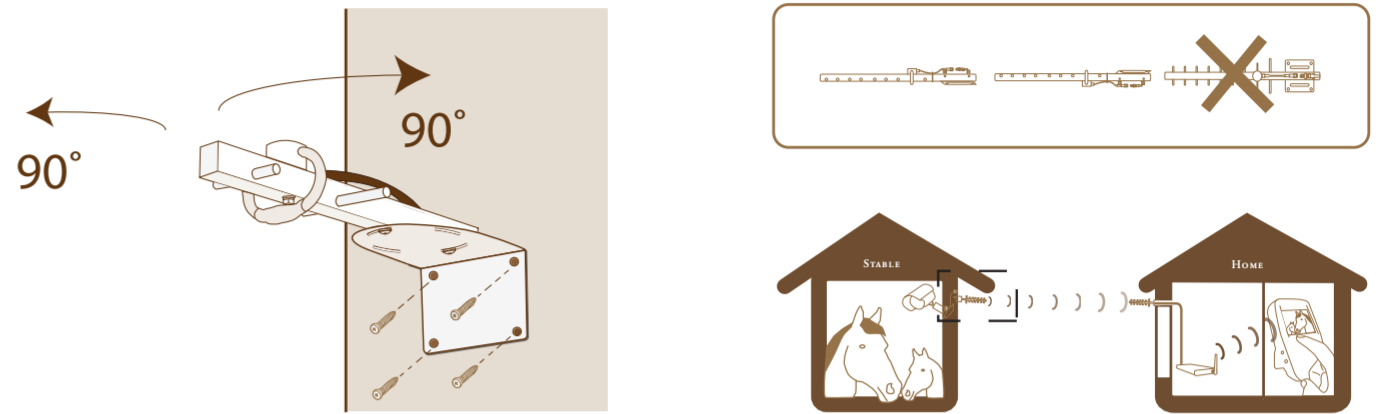
NL: Gebruik altijd de juiste adapter met het juiste product, anders kunnen de producten worden beschadigd!

DE: Benutzen Sie ausschließlich die vorgesehenen Netzteile für die jeweiligen Produkte, da Sie sonst riskieren, die Produkte zu beschädigen!

EN: Always use the correct power adapter with the right product, otherwise you could damage the products!

3

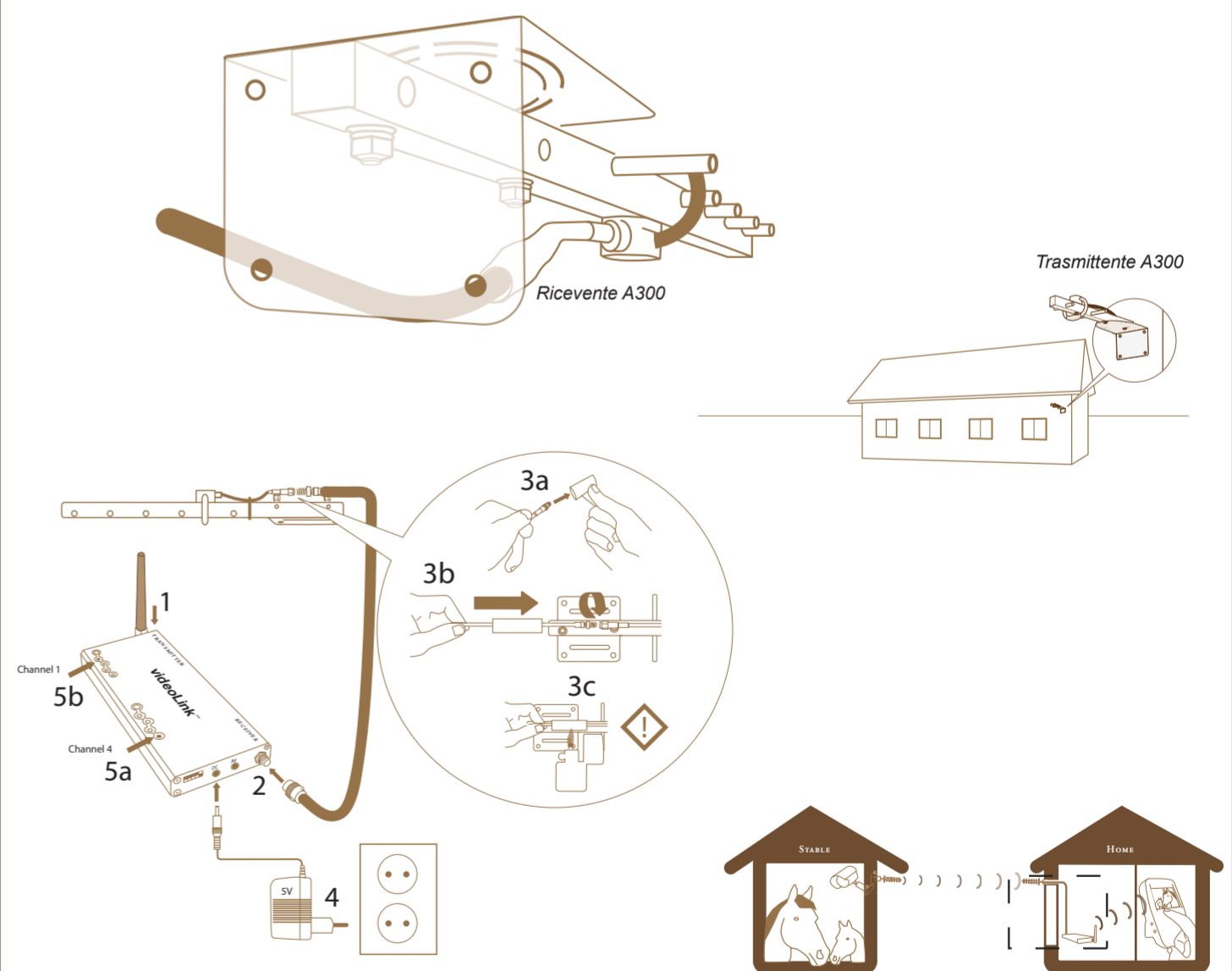
Plaats de A300-antenne (5dBi) op de buitenmuur van de stal met de antenne elementen horizontaal aan de grond. Richt de zender van de antenne naar de locatie waar de ontvanger van de antenne geplaatst zal worden. De maximum reikwijdte tussen de zender en ontvanger is 800 meter (bij vrij zicht). Om de best mogelijke beeldkwaliteit te verkrijgen is het noodzakelijk om zo min mogelijk obstakels tussen de twee A300 antennes te plaatsen.



4

1. Verbind een van de 2 dBi antennes aan het zendende deel van de videoLink (transmitter).
2. Verbind de 5 meter A300 antennekabel aan het ontvangende deel van de videoLink.
- 3a. Plaats de krimpslang op het losse einde van de antennekabel.
- 3b. Verbind het losse einde van de antennekabel aan de A300-antenne (5 dBi).
- 3c. Verwarm de krimpslang niet (3c) voordat een bevredigende beeldkwaliteit op de LCD-monitor is te zien.
4. Verbind de adapter (5 Volt) met de videoLink.
5. Stel het ontvangende deel van de videoLink op het zelfde kanaal als waar de camera op zendt (a). Stel het zendende deel van de videoLink op een ander kanaal in dan het ontvangende deel om storing tussen de zender/ontvanger te voorkomen (b).

Let op! Wees voorzichtig met de antennekabel, deze mag niet meer 90 ° worden gebogen of worden afgeklemd.



1

Bevestig de camera op een plek, die maximaal 2 meter van een stopcontact en 12 meter van een A300 antenne verwijderd is.

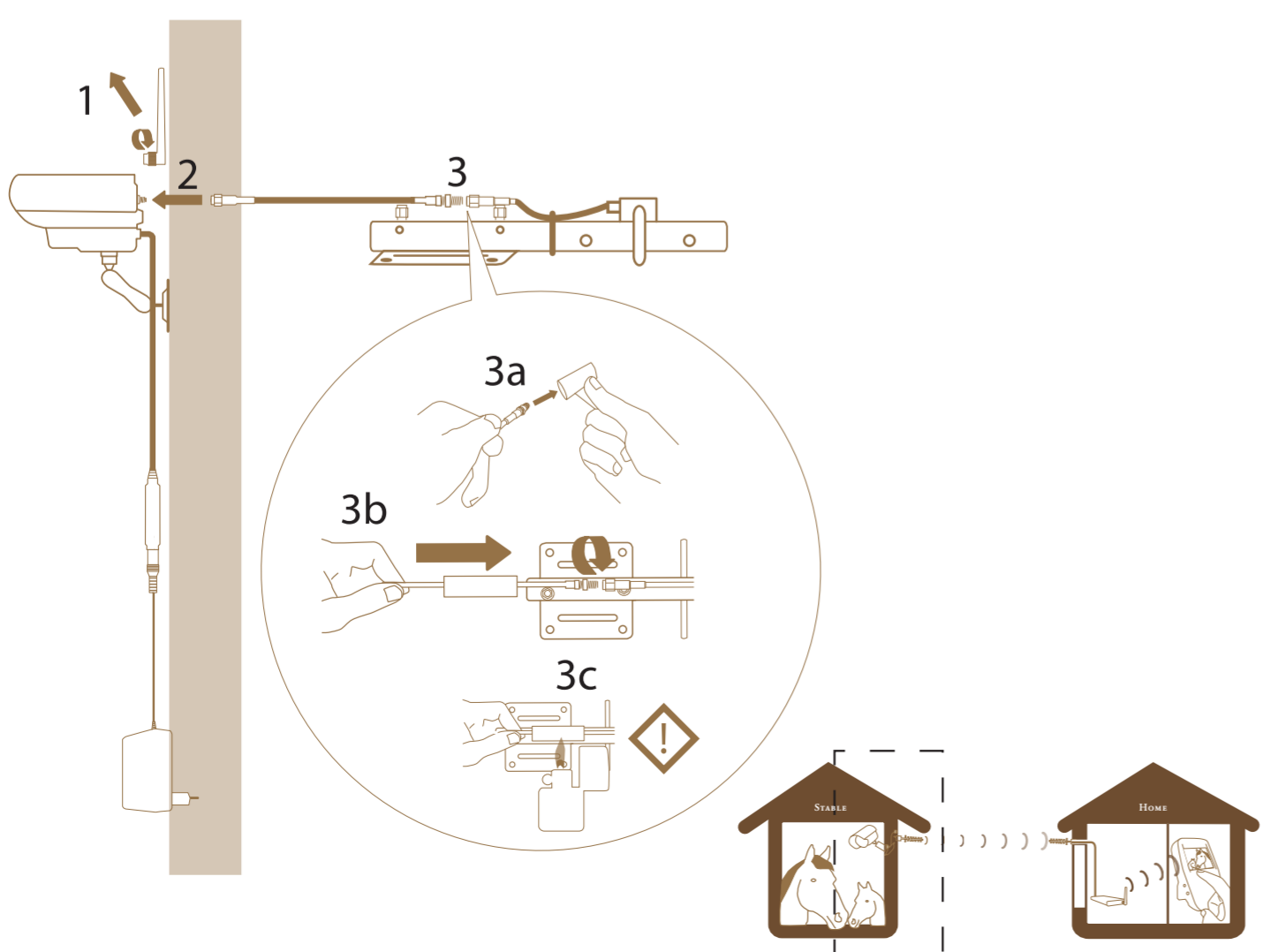
Let op! Gebruik alleen de 12 Volt adapter met de camera. Wees er altijd zeker van dat de adapter met de juiste voltage voor het product wordt gebruikt! Wanneer de verkeerde voltage wordt gebruikt kan de apparatuur worden beschadigd!



2

1. Verwijder de zwarte camera antenne (2dBi).
2. Bevestig het ene eind van de 12 meter antennekabel aan de camera.
- 3a. Plaats de krimpslang op de antennekabel
- 3b. Bevestig het andere eind van de antennekabel aan de zendende A300-antenne (10dBi).
- 3c. Verwarm de krimpslang niet (3c) voordat de ontvangen beeldkwaliteit op de LCD-monitor is getest.

Let op! Wees voorzichtig met de antennekabel, deze mag niet meer 90 ° worden gebogen of worden afgeklemd.



5

Zet de LCD-monitor aan en stel het kanaal in op hetzelfde kanaal als waar de videoLink op zendt. U zult nu een beeld op de LCD-monitor ontvangen. Wanneer nodig, kunt u richtlijnen in de installatiehandleiding vinden.

